

## Communication sur le Progrès 2017

### ❖ Implanter les 10 Principes dans la stratégie et les opérations (critères 1&2)

#### **La RSE, un enjeu stratégique au cœur du Projet d'entreprise de Lydec**

En 2012, Lydec s'est dotée d'un nouveau projet d'entreprise à l'horizon 2020 : « Synergies 2020 ».

Trois capacités ont été définies à cette occasion, en tant que piliers de cette transformation :

- la transversalité, porteuse de performance collective;
- l'innovation, force de mobilisation des connaissances;
- l'agilité, permettant en permanence l'adaptation aux attentes évolutives de nos parties prenantes.

Ce projet d'entreprise a profondément transformé culturellement et fonctionnellement l'entreprise, tout en permettant de fédérer les collaborateurs autour d'une vision commune et partagée, attentive et pro-active vis-à-vis de son environnement.

« Synergies 2020 » a été élaboré sur la base d'une vaste opération d'écoute des parties prenantes de Lydec : collaborateurs, clients, partenaires, élus et autorités, fournisseurs et actionnaires de l'entreprise... Celles-ci ont eu la possibilité de pouvoir exprimer leur point de vue sur Lydec, permettant ainsi de dresser un bilan de ses actions antérieures et d'établir une première cartographie des attentes des parties prenantes.

La prise en compte de ces attentes a ainsi amené l'entreprise à intégrer pour la première fois un enjeu dédié à la Responsabilité Sociétale de l'Entreprise au sein de ses enjeux stratégiques, visant à « Renforcer les engagements de Lydec en faveur du développement durable et son ancrage territorial, en s'appuyant sur le dialogue avec les parties prenantes », telle que définie en Revue stratégique annuelle d'octobre 2016.

#### **Un processus de management et une gouvernance dédiés**

La mise en œuvre de la démarche RSE de Lydec fait l'objet d'un processus, dédié mis à jour et renforcé en 2015, suite à l'adoption du Plan d'Actions Développement Durable 2020 (PADD 2020) en novembre 2014, structuré autour de 4 engagements et 20 objectifs.

Ce processus est intégré au cœur des processus de management de l'entreprise comme le démontre la cartographie des processus ci-dessous :

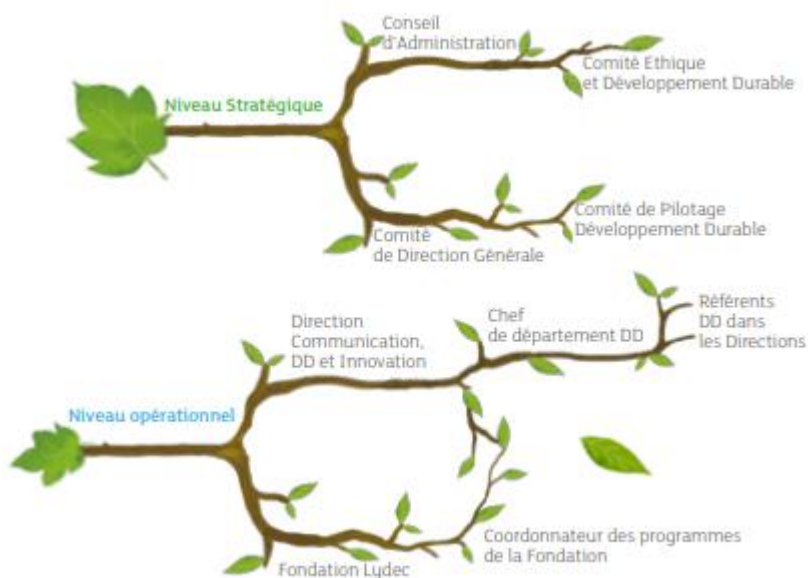
Processus de management	Processus de production	Processus ressources
<ul style="list-style-type: none"> <li>- Stratégie</li> <li>- Performance continue</li> <li>- Gestion des crises</li> <li>- Contrat</li> <li>- RSE</li> <li>- Image et culture d'entreprise...</li> </ul>	<ul style="list-style-type: none"> <li>- Patrimoines</li> <li>- Réseaux</li> <li>- Extensions réseaux</li> <li>- Clients</li> <li>- Mesure et surveillance...</li> </ul>	<ul style="list-style-type: none"> <li>- Ressources humaines</li> <li>- Achats</li> <li>- Finances</li> <li>- Santé et Sécurité au Travail</li> <li>- Achats et logistique...</li> </ul>

Le processus RSE vise 3 objectifs:

- Structurer la démarche RSE de Lydec, à travers notamment le renforcement des instances de pilotage permettant de s'assurer de l'atteinte des objectifs du PADD 2020;
- Contribuer à l'appropriation du PADD 2020 par les collaborateurs de Lydec et à la crédibilité de la démarche RSE de Lydec en externe;
- Améliorer et suivre la performance durable de Lydec, à travers le renforcement du reporting et des démarches d'évaluation.

Dans ce cadre, une quarantaine d'indicateurs de performance durable de l'entreprise font l'objet d'un suivi annuel par La Direction de la Communication, du Développement Durable et de l'Innovation ainsi que par les organes de gouvernance.

Le pilotage de la démarche RSE se fait à travers des instances dédiées, intégrées aux différents niveaux de management de l'entreprise et assurant la transversalité de la démarche au sein de ses différentes Directions.



Extrait du premier rapport de contribution sociale, sociétale et environnementale de Lydec, page 19

Début 2018, Lydec a adopté une nouvelle Feuille de route Développement durable stratégique intégrant les évolutions des référentiels internationaux et nationaux de la RSE, les démarches territoriales et enjeux RSE de la Région Casablanca-Settat ainsi que les évolutions du projet d'entreprise du groupe Suez et de Lydec, en lien avec la RSE.

Cette feuille de route stratégique et transversale, issue de la refonte de du Plan d'Actions Développement Durable 2020 a été élaborée à l'horizon 2030, en convergence avec la temporalité des Objectifs de Développement Durable des Nations Unies et de la Stratégie Nationale de Développement Durable du Maroc, adoptée en juin 2017. Cette feuille de route sera déclinée dans les entités opérationnelles de Lydec courant 2018, dans le cadre de Plans d'Actions Développement Durable Opérationnels, permettant de davantage encore intégrer les enjeux RSE au cœur des métiers de l'entreprise et d'en faciliter l'appropriation par ses collaborateurs.

## Création de valeur partagée dans l'écosystème de Lydec

Lydec participe activement au développement économique du territoire du Grand Casablanca et attache une importance accrue à son ancrage local et aux relations avec ses différentes parties prenantes.

Dans le cadre de son premier rapport de contribution sociale, sociétale et environnementale, Lydec a ainsi souhaité expliciter la manière dont elle redistribue la valeur qu'elle crée avec ses principales parties prenantes en présentant les principaux flux financiers générés par l'entreprise et la manière dont elle les redistribue envers ses parties prenantes.

Ces données s'appuient principalement sur les données financières publiées par Lydec ainsi que sur les informations fournies par les systèmes de reporting internes (reporting achats, RH et Fondation Lydec).



Extrait du premier rapport de contribution sociale, sociétale et environnementale de Lydec, page 25

## Le dialogue avec les parties prenantes de Lydec, socle de la démarche RSE de Lydec

Le développement d'un dialogue responsable avec nos parties prenantes est aujourd'hui un axe structurant de la stratégie RSE de Lydec, au travers d'un projet stratégique dédié, adopté en janvier 2016 et visant à « Mettre en place l'organisation du dialogue avec nos parties prenantes afin de contribuer à la performance globale de l'entreprise ».

Ce projet nous a amenés dans un premier temps à dresser une cartographie fine de nos parties prenantes en avril 2016, à travers un exercice de priorisation de nos parties prenantes au regard des trois éléments de criticité (pouvoir, urgence et légitimité).



Extrait du premier rapport de contribution sociale, sociétale et environnementale de Lydec, page 42

La présentation illustrée de cette cartographie confirme l'existence d'un écosystème complexe de parties prenantes de Lydec, constitué de deux catégories principales :

- Les parties prenantes internes incluant les collaborateurs, les instances de gouvernance, les partenaires sociaux...
- Les parties prenantes externes, constituées de 3 sous catégories :
  - les régulateurs
  - les partenaires économiques
  - les influenceurs sociétaux

Lydec a ensuite réalisé, à l'été 2016, un travail d'analyse des attentes de ses parties prenantes dans le cadre de la réalisation d'une première matrice de matérialité. Ce travail s'est déroulé sur 6 mois environ. Un benchmark international des enjeux RSE du secteur « Utilities » a ainsi été réalisé dans le cadre de l'analyse des thèmes communs à 5 leaders internationaux du classement réalisé par Robeco Sam en 2016 : United Utilities, EPM, Engie, Sempra Energy et SUEZ. Cette première analyse a permis d'identifier 84 enjeux pertinents pour Lydec.

Sur la base de cette première sélection, le Comité de Pilotage Développement Durable de Lydec a priorisé 55 enjeux pour Lydec en avril 2016. Suite à entretien avec le Directeur Général de Lydec, Monsieur Jean-Pascal Darriet, un travail de consolidation a permis d'arrêter une liste de 32 enjeux qui ont fait par l'objet en juillet 2016 d'une vaste consultation en ligne, auprès de 4 000 de nos parties prenantes, sur la base de la cartographie réalisée. A l'issue de cette consultation, 20 enjeux ont été identifiés comme prioritaires pour Lydec par l'ensemble de ses parties prenantes.

Suite à la mise en regard entre les engagements et objectifs de notre Plan d'Actions Développement Durable 2020 et les 20 enjeux prioritaires de la matrice, une refonte du PADD 2020 a été engagée en mars 2017 aboutissant début 2018 à l'adoption d'une Feuille de route stratégique Développement durable intégrant les évolutions de notre environnement.

### **Intégration des enjeux RSE dans la Chaîne de valeur de l'entreprise**

L'intégration des enjeux sociaux et environnementaux dans les relations avec nos fournisseurs et sous-traitants fait notamment l'objet de l'objectif 3 du PADD 2020 visant une « Production et une Consommation Responsables » ainsi que d'un engagement de la Politique générale de l'entreprise qui vise à « Responsabiliser et mobiliser en permanence tous les collaborateurs et les sous-traitants au respect de l'exigence de sécurité absolue et du zéro accident pour l'ensemble des parties prenantes ». L'entreprise mentionne également dans son Guide de Bonne Conduite que « le collaborateur veille également à faire respecter les règles de sécurité par les fournisseurs et partenaires de Lydec ».

Par ailleurs, les Conditions Générales d'Achats de Lydec stipulent, dans leur article 16, l'engagement du fournisseur ou sous-traitant en matière de garantie sociale et de non recours au travail des enfants et, dans leur article 17, en matière d'éthique et de développement durable.

Cette démarche fait l'objet de différentes évaluations et certifications. Ainsi Lydec a passé avec succès en 2017 l'audit de renouvellement de sa certification ISO 9001, version 2015, concernant notamment la mise en place d'un système de management de la qualité et de suivi des fournisseurs et sous-traitants.

Lydec a par ailleurs fait réaliser, en septembre 2017, une évaluation à mi-parcours au titre du label RSE de la CGEM par Bureau Veritas, au regard notamment du respect des exigences de « Promotion de la responsabilité sociale des fournisseurs et sous-traitants » et ce, avec succès.

Enfin, le groupe Suez s'est doté en 2017 d'une stratégie d'Achats Responsables, qui sera déployée dans une approche adaptée au contexte local en 2018 par la Direction des Achats, avec l'appui de la Direction Communication, Développement Durable et Innovation.



### ❖ **Politiques et procédures fiables concernant les Droits de l'Homme (critères 3 à 5)**

Lydec est une société de gestion déléguée chargée de la distribution de l'eau potable, de l'assainissement, de l'électricité et de l'éclairage public sur le territoire du Grand Casablanca (Maroc).

Dans ce cadre, les impacts liés au respect des droits humains fondamentaux concernent essentiellement ses processus de gestion des ressources humaines et de dialogue social, ainsi que ceux en lien avec les impacts sociaux sur sa chaîne de valeur, qui sont incorporés dans

Lydec intègre notamment les aspects relatifs au respect des Droits de l'Homme dans sa Politique Générale. Consciente de l'importance croissante de cet enjeu au niveau international, elle a intégré à sa nouvelle Feuille de Route Stratégique Développement Durable adoptée en 2018 un objectif stratégique intitulé « Intégrer le respect des droits humains dans les relations avec nos parties prenantes ». A ce titre, les Plan d'Actions DD Opérationnels de chaque entité fonctionnelle de Lydec devront intégrer cet enjeu à compter de fin 2018.

Lydec intègre par ailleurs les principes du Pacte Mondial des Nations Unies relatifs aux normes internationales et nationales relative aux Droits de l'Homme dans ses conditions générales d'achats, ainsi que les principes de la Charte RSE de la CGEM afférents, au titre de laquelle elle est labellisée depuis février 2016.

La Direction Communication, Développement Durable et Innovation consolide les actions relatives au suivi de ses engagements RSE, dont le respect des droits de l'homme. Ces principes sont déployés sur l'ensemble des activités de Lydec par les directions concernées, dans l'exercice de leurs métiers.

Par ailleurs, Lydec a mis en place plusieurs actions concernant des enjeux plus spécifiques relatifs au respect des Droits de l'Homme en interne, s'agissant notamment de la liberté syndicale, de la non –discrimination ou de l'éthique.

L'évaluation à mi-parcours au titre du label RSE de la CGEM, réalisée en septembre 2017 par Bureau Veritas, a ainsi vérifié le respect du principe visant à « Respecter les droits de l'homme sur les lieux de travail et dans la société ». Cette évaluation a pu mettre en avant le fait que les initiatives déployées par Lydec traduisent la volonté de l'entreprise de promouvoir l'égalité des chances parmi ses collaborateurs et à mettre en exergue son engagement en la matière vis-à-vis de ses parties prenantes.

L'enjeu de la diversité est ainsi intégré au cœur du Plan d'Actions Développement Durable 2020 de Lydec, au sein d'un objectif dédié au « refus de toute discrimination et à l'égalité des chances » (Objectif 5). Afin d'atteindre cet objectif, l'entreprise a mis en place un plan d'actions diversité structuré en 5 axes, dont l'un dédié spécifiquement au recrutement et à la carrière des collaboratrices de Lydec et l'autre plus général sur la qualité de vie au travail.

A ce titre, la place des femmes dans le management de l'entreprise est passée de 24.6 % en 2012 à 26% en 2017.

Des actions spécifiques sont également menées par la Direction des Ressources Humaines s'agissant de la liberté syndicale telles que des campagnes de communication autour de la



liberté syndicale à l'occasion des élections des délégués du personnel ou le lancement d'une formation sur le dialogue social au bénéfice des partenaires sociaux et des managers.

En outre, Lydec a mis en place un dispositif de pilotage de l'éthique au plus haut niveau de l'entreprise. Un déontologue a été nommé pour veiller au bon respect du référentiel éthique de Lydec et coordonner son déploiement auprès des managers. Ce déontologue reçoit les différentes plaintes et les traite avec les personnes concernées. Le Comité Ethique et Développement Durable de Lydec veille également à assurer le déploiement de l'éthique au sein de l'entreprise.

En 2015, le Comité d'Ethique et Développement Durable a décidé de la réalisation d'une cartographie des risques éthiques pour couvrir la quasi-totalité des processus de Lydec. En ce sens, un programme de travail sur 3 ans a été validé par le Comité du 25 février 2015 visant à l'analyse de l'ensemble des processus de l'entreprise.

Le respect des Droits de l'Homme est également un enjeu structurant de la démarche RSE vis-à-vis de ses parties prenantes externes.

Dans le cadre de ses relations avec ses fournisseurs et sous-traitants, on peut dénombrer, à fin 2017, 780 contrats actifs dont 90% intégraient des clauses relatives aux impacts sociaux et environnementaux de nos fournisseurs.

Lydec est par ailleurs un acteur engagé de l'accès aux services essentiels et notamment du droit à l'eau et à l'assainissement.

Lydec a ainsi mis en place en 2005 dans le cadre d'une convention avec la Wilaya de Casablanca et la Ville un programme INDH-Inmae visant à raccorder à domicile 80 000 foyers d'habitat informel maintenus sur place par décision des Autorités. A fin 2017, ce sont 45 500 foyers raccordés et 16 000 foyers en cours de raccordement à l'eau, l'assainissement et l'électricité.

L'engagement de Lydec en matière d'accès aux services essentiels pour tous se traduit également par l'engagement sociétal de ses collaborateurs au travers des activités de l'association Aquassistance Maroc. Créée en 2001, Aquassistance Maroc est une association qui regroupe les collaborateurs de Lydec et d'autres filiales de SUEZ au Maroc. L'association intervient dans les régions rurales enclavées du Maroc. Elle vient en aide aux populations défavorisées par la réalisation d'infrastructures collectives dans les domaines de l'eau, de l'assainissement et de l'électricité. À fin 2017, l'association a réalisé depuis sa création plus de 30 projets ayant bénéficié à plus de 25 000 personnes.



Normes internationales du travail

### ❖ **Politiques et procédures fiables concernant les Normes internationales du travail (critères 6 à 8)**

La promotion des normes internationales du travail est intégrée au cœur du processus RH de Lydec.

Dans le cadre de son projet d'entreprise intitulé "Synergies 2020" et parmi ses projets stratégiques, Lydec a notamment créé un projet totalement dédié à la promotion du dialogue social, rattaché à l'enjeu RH du projet « Synergies 2020 ».

Parmi ses objectifs, celui-ci vise notamment à :

- Renforcer le dialogue social dans l'esprit de concilier notre efficacité économique, les exigences de cohésion sociale et les enjeux RSE.
- Développer la communication sociale auprès du personnel de l'entreprise.
- Accompagner les acteurs internes du dialogue social à tous les niveaux pour renforcer la responsabilité du management de l'entreprise.
- Assurer une veille sociale afin de mieux anticiper et gérer le risque social

- Associer les partenaires sociaux pour une meilleure mobilisation autour des projets phares de l'entreprise.
- Assurer l'accompagnement des partenaires sociaux pour l'appropriation de la culture de la performance, de la sécurité et de la culture juste.

Ce projet stratégique fait l'objet d'un suivi par une équipe projet dédiée et est actuellement en phase de mise en place du plan d'actions.

Un dialogue actif entre la Direction et les partenaires sociaux se fait tout au long de l'année, à travers les instances suivantes :

- La Commission Principale du Personnel : Au sein de Lydec, entreprise soumise à l'application du statut des Entreprises de transport et de distribution d'électricité au Maroc, il est institué depuis 2016 une Commission Principale du Personnel dont les attributions, composition et règles de fonctionnement sont conformes aux dispositions du Statut et dépassent en termes de prérogatives et de composition le Comité d'entreprise prévu dans le code du travail (simple instance consultative).
- La Commission paritaire ou Commission des études : La commission des études tient 2 sessions de travail par an avec des avancées concrètes comme la nouvelle organisation du temps de travail au niveau des Directions préfectorales, l'institution de nouvelles primes/indemnités, le développement des prestations sociales, la structuration des passages cadres, l'analyse et le traitement des différentes réclamations
- La Commission des retraites : Elle porte sur des négociations pour faire évoluer les conditions de départ du personnel au-delà des dispositions prévues dans le cadre du Statut du Personnel.

Lydec a conclu par ailleurs plusieurs protocoles d'accord et chartes avec les partenaires sociaux qui couvrent tous les aspects des normes du travail, notamment : Aménagement du temps de travail, Mobilité du personnel, Santé & Sécurité au Travail, Amélioration des conditions matérielles de travail, Éthique, règles et valeurs communs, Évolution des métiers, Régime de Retraite, Rôle et responsabilités des représentants du Personnel etc.

Conformément à l'objectif 6 de son Plan d'Actions Développement Durable 2020, Lydec s'engage à œuvrer en permanence pour améliorer la sécurité au travail par une politique volontariste de réduction des risques, par le développement de formations dédiées à la prévention des accidents et par une implication forte dans le pilotage, la mise en œuvre et le suivi de la politique de sécurité. Les résultats dans ce domaine font partie intégrante des éléments d'appréciation de la performance des managers.

En 2017, prêt de 24 000 heures de formation ont ainsi été dispensées aux collaborateurs dans le domaine de la Qualité-Santé et Sécurité.

Lydec est par ailleurs dotée d'un réseau de 21 animateurs Prévention Sécurité. Lydec fait également l'objet d'une double certification de son Système de Management Santé et Sécurité au Travail selon le référentiel international OHSAS 18 001 et la norme marocaine NM 00.5.801, renouvelée suite à audit de certification en 2017.

Les sous-traitants sont également intégrés dans ce système avec 8 audits et accompagnement des sous-traitants et plus de 8 300 visites de chantiers sous-traitants réalisés en 2017. Afin de renforcer le positionnement stratégique de ce sujet, un 7ème enjeu a été inclus au projet d'entreprise de Lydec dans le cadre de la Revue stratégique d'octobre 2016: l'enjeu « Sécurité absolue ».

Pour rappel, Lydec s'est vue décerner pour la 4<sup>ème</sup> édition consécutive le Trophée Top Performers RSE de Vigeo Eiris notamment dans les catégories non-discrimination et santé et sécurité au travail.

## ❖ Politiques et procédures fiables concernant la protection de l'Environnement (critères 9 à 11)

La préservation des ressources naturelles constitue le cœur de métier de Lydec.

Les actions de Lydec en matière de gestion durable des ressources naturelles s'inscrivent ainsi directement en lien avec les principaux référentiels internationaux comme le Pacte mondial des Nations Unies, les Objectifs de Développement Durables (ODD), l'Accord de Paris pour le climat, ainsi que des référentiels nationaux tels que la Stratégie Nationale de Développement Durable du Maroc adoptée en juin 2017.

La poursuite d'une politique de gestion durable et intégrée des ressources naturelle est intégrée à la Politique Générale de Lydec et à son Plan d'Actions Développement durable 2020 de Lydec, notamment dans le cadre de son engagement 3 dédié à « Innover dans nos métiers pour contribuer à la performance économique et environnementale du Grand Casablanca. »

Lydec intègre par ailleurs l'enjeu lié à la maîtrise des émissions de GES dans son Plan d'Actions Développement Durable 2020, via son objectif 2 " Maîtriser nos émissions de GES".

Dans ce cadre, afin d'apporter une contribution concrète à la feuille de route marocaine sur le changement climatique, Lydec a adopté en janvier 2016 un plan d'action changement climatique visant « La maîtrise des effets et l'adaptation au changement climatique sur le territoire du Grand Casablanca » et s'articulant autour de 3 enjeux prioritaires : l'eau, l'énergie, l'océan.

Il se déploie autour de 3 axes, permettant à Lydec de collaborer avec l'ensemble des parties prenantes intéressées: opérationnel et expertise métiers, mobilisation institutionnelle et sensibilisation des parties prenantes aux enjeux du changement climatique, en partenariat avec la société civile.

Afin de pouvoir définir des objectifs quantifiés en termes d'atténuation de nos émissions de Gaz à Effets de Serre, nous avons réalisé en mai 2016 le premier Bilan Carbone® de Lydec, sur l'ensemble de nos activités.

Au total le volume d'émissions de GES de Lydec pour l'année 2015 était de 341 200 tonnes équivalent CO<sub>2</sub> (Teq CO<sub>2</sub>), avec une forte prédominance des émissions issues de l'activité distribution d'électricité et éclairage public représentant au total près de 85% des émissions de GES de Lydec.

Détails page 71 du rapport de contribution 2016.

Suite à la réalisation de ce Bilan Carbone, Lydec a pris 3 engagements climat quantifiés à l'horizon 2020 en juin 2016:

- Engagement 1 : Réduire de 20% les émissions de GES sur l'ensemble de son périmètre d'activité d'ici 2020 (Hors pertes électriques)
- Engagement 2 : Atteindre une part de 10% d'énergie consommée à usage interne issue de sources renouvelables d'ici 2020
- Engagement 3 : Economiser l'équivalent de la consommation en eau d'une ville de 1,2 million d'habitants d'ici 2020 (par rapport à 1997)

Détails page 70 du Rapport de contribution social, sociétale et environnementale de Lydec

L'atteinte des engagements climat de Lydec fera l'objet d'une évaluation dans le cadre de la mise à jour de son Bilan Carbone en 2018.



Afin d'intégrer les principes relatifs à la gestion de l'environnement dans ses actions, Lydec dispose d'un système de management environnemental intégré qui fait l'objet d'audit au titre de sa certification.

Le suivi de nos performances environnementales fait l'objet d'un processus dédié qui fait l'objet d'une revue dans le cadre de la Revue stratégique annuelle et de certifications au titre notamment de l'ISO 14001.

Ainsi en 2017, Lydec a réalisé différents audits environnementaux de ses sites et ouvrages techniques ayant abouti au :

- Maintien et renouvellement de la certification de notre Système de Management Intégré Qualité et Santé & Sécurité au Travail (QSST), selon les deux référentiels ISO 9001 et OHSAS 18001 et leurs équivalents en normes marocaines (NM ISO 9001 et NM 00.5.801) ;
- Maintien de la certification de notre Système de Management Environnemental selon le référentiel ISO 14001 version 2015, sur le périmètre de la Station d'Épuration de Médiouna et de la station Eaucéan. Par ailleurs, Lydec a obtenu en décembre 2017 la certification ISO 14001 version 2015 de son poste source électrique de Dar Bouazza. Il s'agit du premier poste source électrique au Maroc à avoir reçu cette certification à ce jour.

Qui plus est, Lydec et la Fondation Lydec déploient tout au long de l'année un programme de sensibilisation et de mobilisation de ses parties prenantes sur les enjeux liés à la préservation des ressources naturelles, notamment à l'occasion des Journées Mondiales de l'Eau, de l'Océan et de l'Environnement, et ce au travers de campagne de sensibilisation sur les réseaux sociaux et d'affichages en agences, de visites de ses sites et ouvrages ou encore dans le cadre de table-rondes et conférences avec des acteurs associatifs et institutionnels.

Ainsi dans le cadre de la Journée Mondiale de l'Eau 2017 dont le thème portait sur la gestion des eaux usées, la Fondation Lydec a inauguré un espace expérimental de 1600 m<sup>2</sup> réalisé en partenariat avec l'Association Recherche Action pour le Développement Durable sur le site de sa station d'épuration de Médiouna. Regroupant 80 espèces végétales, ce site est un espace d'expérimentation de l'agriculture urbaine mais aussi de la réutilisation des eaux usées épurées à usage d'irrigation agricole. C'est également un espace de sensibilisation ouvert aux parties prenantes de Lydec (élus, scolaires, agriculteurs...) qui a reçu en 2017 plus de 750 visiteurs.

Dans la continuité de son engagement en faveur de la gestion durable des ressources naturelles, la nouvelle Feuille de Route Développement Durable 2030 de Lydec a érigé en engagement 3 : « Agir en faveur de la gestion durable des ressources naturelles dans un contexte de changement climatique » et vise notamment à « Être un acteur de référence de la gestion durable de la ressource en eau » ou encore à « Préserver l'océan et le littoral ». Cet enjeu sera déployé dans le cadre de Plans d'Actions Opérationnels dans toutes les entités opérationnelles de Lydec, courant 2018.



Lutte contre la corruption

### ❖ **Politique et procédures fiables concernant la lutte contre la corruption (Critères 12 à 14)**

La lutte contre la corruption et la promotion de l'éthique sont intégrées dans la Politique Générale de l'entreprise et dans le Plans d'Actions Développement Durable 2020 de Lydec, notamment au sein de son objectif 8 « Agir en conformité avec les lois et les réglementations et ancrer une culture d'éthique »

En matière de prévention de la corruption, Lydec a mis en place un dispositif de prévention consistant aujourd'hui en un référentiel interne intégrant les principes éthiques de l'entreprise

(dans le cadre de sa Charte éthique) et sa déclinaison dans le cadre de ses relations avec ses différentes parties prenantes, en adéquation avec les référentiels internationaux et nationaux en la matière (Convention des Nations Unies, Pacte Mondial des Nations Unies, Charte RSE de la CGEM) :

Les principes d'éthiques de Lydec font à ce titre l'objet d'une publication sur son site web : <https://client.lydec.ma/site/nos-principes-d-ethique>

La question de l'éthique est profondément ancrée au sein de Lydec. Le premier déontologue de Lydec a été nommé en 1998.

La première version du Guide de Bonne Conduite appelé « Code de bonne conduite » a vu le jour en 2006. Produit d'un travail collectif, ce code traduit les principes et règles qui guident le comportement du collaborateur Lydec dans sa vie professionnelle et même dans sa vie privée, pour certaines règles de vie en communauté.

Au cours des exercices 2010-2011, notre référentiel éthique s'est enrichi par des documents du Groupe SUEZ, qui ont été adaptés à notre contexte local, à savoir :

- La Charte éthique, document fondamental qui pose les principes et règles en la matière et définit la Gouvernance en matière d'éthique au sein de l'entreprise. Ce document explicite, aussi bien pour les collaborateurs que pour les partenaires de Lydec, le positionnement de l'entreprise en la matière.
- Des guides pratiques à but pédagogique : « Les pratiques de l'éthique » et le « Guide de la relation avec les fournisseurs ». Ces derniers documents se veulent être un support pour chaque collaborateur pour expliciter les règles posées par la Charte et une aide pour répondre aux questions et dilemme éthiques qui pourrait se poser au collaborateur.

Ces enjeux sont suivis au plus haut niveau de l'entreprise, notamment dans le cadre du Comité Ethique et Développement Durable, composé des représentants des actionnaires de l'entreprise et piloté par la déontologue de Lydec.

Le Comité Ethique et Développement Durable (CEDD) veille au respect des valeurs individuelles et collectives sur lesquelles Lydec fonde son action (respect des droits de l'homme, environnement et développement durable). Il permet également de rendre compte des différentes actions et de traiter en cas de besoin les cas avérés de corruption.

En 2017, aucun cas de corruption n'a été recensé par la déontologue de Lydec, qui rédige un reporting annuel sur les cas avérés de corruptions. Cette information est également rendue publique dans le cadre du rapport de contribution sociale, sociétale et environnementale de Lydec .

En interne, les collaborateurs sont régulièrement sensibilisés à cet enjeu.

Dans le cadre de l'accueil des nouveaux collaborateurs de Lydec, une session est organisée avec eux par la DRH pour leur présenter le Guide de Bonne Conduite et les sensibiliser au dispositif éthique de Lydec. En 2017, dans le cadre de la diffusion de la version actualisée du Guide de Bonne Conduite, des séances de sensibilisation de toutes les Directions de Lydec ont été réalisées par la DRH et la déontologue, afin de leur rappeler le dispositif éthique et les sensibiliser à son usage.

S'agissant des pratiques d'éthique concernant les collaborateurs, des déclarations concernant les cadeaux sont prévues par les dispositions édictées à ce sujet.

De même, les collaborateurs occupant des postes dans lesquels ils pourraient être confrontés à une situation de conflit d'intérêts doivent souscrire, sous la responsabilité de la hiérarchie, une déclaration d'intérêt.

Le périmètre couvert par les dispositions de nos principes d'éthique inclut également nos fournisseurs et sous-traitants. Les principes et règles de gouvernance des achats et marchés sont définis à travers l'annexe 7 de notre Contrat de Gestion Délégée, ainsi qu'à travers nos procédures.

Dans ce cadre, Lydec met à disposition de ses acheteurs un « Guide éthique de relations avec les fournisseurs » qui vise à faciliter la mise en œuvre de la démarche éthique auprès de tous les collaborateurs impliqués dans l'acte d'achat : Prescripteur, acheteur,

approvisionnement, manager, responsable de chantiers. Ce guide est consultable sur l'intranet de Lydec.

Lydec poursuit sa démarche d'ancrage de la culture de l'éthique à travers le lancement, en 2018, d'un projet de mise en place d'un système de management anti-corruption conforme à la norme internationale ISO 37001, s'appuyant sur la cartographie des risques éthiques réalisée en 2017.

Par ailleurs, dans le cadre de la Nouvelle Feuille de Route Développement Durable adoptée en 2018, Lydec a intégré un objectif stratégique relatif aux enjeux éthiques et visant à « pérenniser la confiance en instaurant une culture d'éthique dans les relations avec nos parties prenantes », qui fera l'objet d'un déploiement opérationnel dans les entités de Lydec courant 2018.

### ❖ **Agir pour soutenir les objectifs plus larges des Nations Unies (Critères 15 à 18)**

#### **Intégration des ODD dans la stratégie RSE de Lydec**

Dès son adhésion au Pacte Mondial des Nations Unies en octobre 2015, Lydec a mis en regard ses engagements RSE avec les Objectifs de Développement Durable des Nations Unies.

La maturité de sa démarche RSE lui a notamment permis d'être identifiée par le PNUD Maroc comme une des 7 entreprises « partenaires leaders » du projet de lancement du Réseau Maroc du Pacte Mondial des Nations Unies en 2017.

Dans ce cadre, la structuration de la nouvelle Feuille de Route Stratégique Développement Durable à l'horizon 2030 de Lydec adoptée en février 2018 s'est basée sur les référentiels internationaux et nationaux du développement durable, et en premier lieu sur les Objectifs de Développement Durable des Nations Unies.

#### **La Fondation Lydec, un acteur engagé en faveur du développement durable du Grand Casablanca et du Maroc**

En ce qui concerne les investissements stratégiques sociaux et de philanthropie de Lydec, le lancement des activités de la Fondation Lydec en janvier 2015 a doté l'entreprise d'un cadre d'actions structuré en matière d'engagement sociétal, permettant ainsi de dynamiser cet aspect de la politique RSE de Lydec.

La Fondation Lydec définit et met en œuvre des projets, en partenariat avec des associations et des acteurs institutionnels de référence, dans trois domaines d'intervention :

- l'Environnement et plus particulièrement dans les domaines de l'éducation à l'environnement et au développement durable et de la valorisation de l'espace public urbain ;
- la Solidarité de proximité, notamment dans les domaines de l'insertion économique et sociale des populations fragiles (femmes, jeunes...) et du soutien à l'éducation, notamment préscolaire ;
- l'Engagement sociétal des collaborateurs, par le biais du mécénat de compétences et du soutien aux projets associatifs des collaborateurs.

La Fondation Lydec est pilotée par un Conseil d'Administration, présidé par le Directeur Général de Lydec en sa qualité de Président de la Fondation, et intégrant des membres du Comité de Direction Générale de Lydec ainsi que des administrateurs indépendants, représentants de la société civile. La Fondation Lydec déploie ses activités au quotidien grâce à un Coordinateur des programmes de la Fondation, rattaché au Chef de département Développement Durable de Lydec.

## **Bilan de la Fondation Lydec 2015- 2017**

Au titre de l'année 2017, la Fondation Lydec a soutenu 8 partenariats structurants concrétisés dans le cadre de 37 actions s'inscrivant dans le cadre de ses trois domaines d'intervention.

En décembre 2017, La Fondation Lydec a clôturé son premier programme d'actions triennal 2015 – 2017 avec les principaux résultats suivants :

- Dans le domaine « Environnement », en collaboration avec ses partenaires (Fondation Mohammed VI pour la Protection de l'Environnement, Association des Enseignants des Sciences de la Vie et de la Terre, Association Recherche Action pour le Développement Durable et Association Casa-Environnement) :
  - 24 000 enfants sensibilisés dans le cadre de l'opération Plages Propres déployée sur la plage Lalla Meryem ;
  - Près de 60 000 scolaires ayant visité le Centre d'Education à l'Environnement de Casablanca ;
  - 1600 m<sup>2</sup> d'espace expérimental d'agriculture urbaine regroupant plus de 80 espèces végétales irriguées par les eaux usées épurées de la Step de Médiouna, ayant accueilli près de 920 visiteurs.
  
- Dans le domaine « Solidarité de proximité », en collaboration avec la Fondation MJID, la Fondation Zakoura Education et l'Association Espace Point de Départ et en sus du programme Ramadan Attadamoun mené par la Fondation Lydec :
  - 974 enfants scolarisés au sein de 11 Classes de préscolaire et plus de 500 familles accompagnées à l'éducation parentale ;
  - 91 femmes formées aux métiers de la couture, de la cuisine et de la pâtisserie et 22 constituées en auto-entrepreneures ;
  - 2205 paniers de produits de première nécessité distribués aux familles démunies à l'occasion de la période de Ramadan.
  
- Dans le domaine « Engagement sociétal des collaborateurs », en collaboration avec l'Association Aquassistance Maroc, la Fondation Marocaine de l'Etudiant et le programme Imtiaz :
  - 8 projets de raccordement en eau, assainissement et électricité ayant bénéficié aux familles des zones reculées du Maroc
  - 19 étudiants méritants issus de foyers défavorisés ayant bénéficié d'un tutorat par les collaborateurs de Lydec.
  - 11 lycéens méritants issus de foyers défavorisés ayant bénéficié d'une bourse et d'un tutorat par les collaborateurs de Lydec.

Le prochain programme d'actions de la Fondation Lydec portant sur la période 2018 – 2020 a été défini le 2 avril 2018 lors d'un Workshop réunissant des membres du Conseil d'Administration de la Fondation Lydec et des partenaires associatifs de celle-ci.

## **Participation à des initiatives multi-acteurs contribuant à l'atteinte des ODD**

Lydec participe activement à différentes initiative multi-acteurs telles que le Réseau Maroc du Pacte Mondial ou la Coalition Marocaine pour l'Eau.

La gestion durable de la ressource en eau est en effet un enjeu prioritaire pour le développement durable du Maroc, compte tenu du stress hydrique qui caractérise nos régions et qui devrait s'aggraver d'ici 2050 à cause du dérèglement climat.

Afin de donner à cet enjeu la place qui lui échoit dans les négociations climatiques internationales et promouvoir la gestion durable de la ressource en eau, plus de 20 représentants des secteurs public et privé au Maroc, dont Lydec, se sont réunis au sein de la Coalition marocaine pour l'eau (COALMA), en amont de la COP 22.

Annoncée le 31 octobre 2016 à Casablanca, cette coalition s'inscrit dans le cadre des objectifs du Maroc au titre de sa Contribution Nationale aux efforts de lutte contre le changement climatique (INDC) et plus particulièrement dans le cadre des stratégies nationales prises en déclinaison de cette contribution dans les domaines de la préservation de la ressource en eau et de l'assainissement.

Engagée durablement dans la préservation de la ressource en eau, Lydec a participé activement à la création de COALMA, qui se veut une structure fédérant les expertises nationales et un espace de concertation entre les différentes parties prenantes dans le domaine de l'eau et de l'assainissement. L'objectif est de mettre en place une gouvernance s'appuyant sur les partenariats public-privé à même d'assurer une gestion intégrée et durable de la ressource en eau et de valoriser et promouvoir l'expertise marocaine dans ce domaine.

La coalition, en tant qu'association à but non lucratif de droit marocain, se fixe notamment comme missions la production d'études et de publications, la réalisation de campagnes de sensibilisation et d'éducation, l'organisation de colloques et manifestations scientifiques, ainsi que le développement de partenariats entre les différents acteurs nationaux et internationaux dans le domaine de l'eau.

Lydec a, dans ce cadre activement participé à la définition de la Nouvelle Feuille de Route Stratégique de Coalma pour 2018-2020, en tant que pilote du Groupe de Travail dédié. Dans ce cadre, elle a notamment contribué à la participation de Coalma au Forum Mondial de l'Eau 2018 et à la signature d'un Mémoire d'Entente entre Coalma et la Business Alliance For Water And Climate, qui sera déployé d'ici à la COP 25.

#### ❖ **Gouvernance et Leadership de la RSE (critères 19 à 21)**

La stratégie RSE de Lydec est un enjeu stratégique du projet d'entreprise « Synergies 2020 » initié à l'arrivée du Directeur Général actuel de Lydec, M. Jean Pascal Darriet. Dans ce cadre, le pilotage de la stratégie RSE fait l'objet d'un portage par le Directeur Général de Lydec, qui est par ailleurs Président de la Fondation Lydec et membre du Conseil d'Administration du Réseau Maroc du Pacte Mondial des Nations Unies.

Le Comité de Direction Générale (CDG) supervise par ailleurs les processus transverses de management dont celui dédié à la RSE, ce qui l'amène à régulièrement intégrer le suivi des enjeux RSE dans ses réunions. En 2017, 2 réunions traitant de sujets rattachés aux enjeux RSE ont été organisées au niveau du Comité de Direction Générale. A ce titre, le rapport de contribution sociale, sociétale et environnementale de Lydec a fait l'objet d'une présentation en CDG et en Comité Ethique et Développement Durable.

De plus, la refonte du PADD 2020, initiée en 2017, a fait l'objet d'un suivi continu par le Directeur Général de Lydec via des réunions de cadrage, un CDG ad hoc et sa présentation en Comité de Suivi des Projets Stratégiques. La Feuille de Route Stratégique de Lydec a également été présentée en Comité Ethique et Développement Durable en février 2018 et en Comité des Directeurs en mars 2018 et fera l'objet d'un point d'avancement annuel à l'occasion de la Revue Stratégique de Lydec.

A ce titre, la contribution des managers à la démarche RSE de l'entreprise, dont les membres de la Direction Générale, est un des critères d'évaluation lors des entretiens annuels.

Aujourd'hui, l'enjeu RSE est passé à Lydec d'une approche de positionnement d'entreprise et d'écoute de ses parties prenantes à une démarche intégrée, contribuant à l'évolution de ses métiers, et fondée sur un dialogue constructif avec les parties prenantes

A ce titre, cette démarche est déployée au quotidien via des canaux de communication adaptés aux différentes parties prenantes de Lydec, comme présenté dans le tableau ci-dessous.



Extrait du rapport de contribution sociale, sociétale et environnementale de Lydec, page 43

## ❖ Contribution de Lydec aux Objectifs de Développement Durable des Nations Unies

Les engagements et objectifs RSE de Lydec souhaitent apporter une contribution concrète aux Objectifs de Développement Durable, notamment s'agissant des ODD suivants :



### Objectif 5 : Parvenir à l'égalité des sexes et autonomiser toutes les femmes et les filles

Pour Lydec, la diversité est incontestablement un atout. Il ne s'agit pas uniquement d'accroître la place « visible » des femmes dans l'entreprise, mais surtout de démontrer qu'elles peuvent, tout comme leurs collègues masculins », être des collaboratrices efficaces et compétentes à tous les niveaux de l'entreprise et dans tous les métiers, et ce, tout en étant elles-mêmes.

L'enjeu de la diversité est un enjeu structurant de toute stratégie de Responsabilité Sociale d'Entreprise. Il est ainsi intégré au cœur du Plan d'Actions Développement Durable 2020 de Lydec, au sein d'un objectif dédié au « refus de toute discrimination et à l'égalité des chances » (Objectif 5).

Afin d'atteindre cet objectif, l'entreprise a mis en place un plan d'actions diversité structuré en 5 axes, dont l'un dédié spécifiquement au recrutement et à la carrière des collaboratrices de Lydec et l'autre plus général sur la qualité de vie au travail.

Aujourd'hui, dans le cadre du projet d'entreprise « Synergies 2020 », Lydec dispose



également d'un projet stratégique dédié à « la promotion de la diversité, à l'intégration culturelle et à l'égalité des chances ».

Ce projet a ainsi pour objectif de favoriser la diversité tout en contribuant à améliorer la performance opérationnelle, en intégrant à tous les niveaux de l'entreprise des talents ayant des points de vue différents, source d'innovation et d'agilité dans l'exercice de nos métiers.

En 2017, Lydec a effectué de nombreuses actions de sensibilisation à la diversité en interne comme en externe, notamment à l'occasion de la Journée Internationale des Droits des Femmes. L'entreprise a notamment lancé une consultation interne auprès de ses collaborateurs sur trois éléments clés de l'approche genre (conditions de travail, évolution de carrière et conciliation vie privée – vie professionnelles). Les résultats de cette conférence ont notamment été présentés lors d'une conférence interne organisée le 20 mars 2017 pour les 140 membres du Comité d'Orientation de Lydec sur le thème « Le genre, moteur de la performance globale de l'entreprise ». Deux ateliers de travail ont clôturé cette conférence et ont permis d'alimenter le projet stratégique dédié à cet enjeu.

La Fondation Lydec a également poursuivi, en partenariat avec l'association Espace Point de Départ (ESPOD) son programme en faveur de l'insertion socio-économique des femmes et du développement de l'entrepreneuriat féminin au Maroc. La Fondation Lydec a ainsi présenté son programme d'actions dans le cadre du Printemps des Talents féminins organisé par l'association ESPOD en mars 2017, et plus particulièrement les actions concrètes de l'entreprise au service de la diversité et donc de l'Objectif Développement Durable 5.



### **Objectif 6 : Garantir l'accès de tous à l'eau, l'assainissement et assurer une gestion durable des ressources en eaux**

Nos métiers sont naturellement engagés dans la réalisation de l'objectif 6 des ODD à l'échelle du Grand Casablanca. Notre objectif de consommation et de production responsable (objectif 3 du PADD 2020) comprend notamment un objectif de maîtrise et de réduction de 2% par an de nos autoconsommations en eau. De même, la lutte contre les fuites d'eau sur le réseau d'eau potable (objectif 10 du PADD 2020) s'avère une contribution concrète à la gestion durable des ressources en eau, puisque ce sont 57 millions de m<sup>3</sup> d'eau potable qui ont été économisés en 2017 par rapport à 1997, soit l'équivalent de la consommation d'une ville de plus de 1 million 150 000 d'habitants.

En procédant au raccordement des quartiers d'habitat précaire du Grand Casablanca au réseau d'eau potable, d'assainissement et d'électricité, le programme INDH-Inmae apporte également une contribution forte à la réalisation de l'objectif 6 sur notre territoire d'ancrage. Ainsi, à fin 2017, ce sont 45 500 foyers d'habitat informel qui ont été raccordés et 16 000 foyers en travaux de raccordement.

Enfin, l'action de l'association Aquassistance Maroc en faveur de l'accès à l'eau potable et à l'assainissement dans les localités enclavées du Maroc s'avère une contribution concrète à l'atteinte de l'ODD 6. Depuis le démarrage de son partenariat avec la Fondation Lydec en 2015, ce sont 25 000 personnes ayant bénéficié d'un accès à l'eau, à l'assainissement ou à l'électricité dans le cadre de plus de 30 projets réalisés dans une dizaine de villages au Maroc.



### **Objectif 13 : Prendre d'urgence des mesures pour lutter contre les changements climatiques et leurs répercussions**

En l'espace de 30 ans, le concept de développement durable a remarquablement évolué. L'action des organisations internationales a

progressivement permis l'émergence d'une prise de conscience internationale sur l'urgence que l'Etat se saisisse des enjeux économiques mais aussi sociaux, sociétaux et environnementaux. Ces dernières années, deux problématiques émergent comme prioritaires au niveau international : la question de la préservation de la ressource en eau et celle de l'atténuation et l'adaptation aux effets du changement climatique.

Pour contribuer à répondre aux enjeux du changement climatique et de la gestion des ressources naturelles sur son territoire d'ancrage, Lydec a élaboré un plan d'actions changement climatique en janvier 2016. Le plan d'actions changement climatique vise « la maîtrise des effets et l'adaptation au changement climatique sur le territoire du Grand Casablanca ». Elaboré au niveau de la Direction Générale, ce plan d'actions s'articule autour de 3 enjeux prioritaires : l'eau, l'énergie, l'océan.

Il se concrétise autour de 3 axes, permettant à Lydec de collaborer avec l'ensemble des parties prenantes intéressées, notamment au travers du déploiement de solutions adaptées aux enjeux du changement climatique pour notre territoire d'ancrage, définies en partenariat avec la solution civile.

L'adaptation aux changements climatique et la préservation de la ressource en eau sont au cœur de la stratégie de développement durable de Lydec. Ainsi, notre entreprise a développé un projet pilote visant à valoriser les eaux usées épurées dans une optique d'agriculture urbaine et durable, à travers la réalisation d'un espace expérimental d'agriculture urbaine aménagé autour de sa station d'épuration de Médiouna.

Inauguré le 27 mars 2017 à l'occasion de la Journée Mondiale de l'Eau et réalisé dans le cadre d'un partenariat entre la Fondation Lydec et l'Association Recherche-Action pour le Développement Durable, cet espace de 1.600 m<sup>2</sup> est le fruit d'une collaboration pluri-acteurs réussie, avec le soutien de différentes associations et du monde universitaire (Université Hassan II de Casablanca, Association Terre et Humanisme Maroc, Association Espace Point de Départ et Université Pour Tous de Casablanca). Ce champ d'expérimentation de l'agriculture urbaine et biologique a une vocation démonstrative de la réutilisation des eaux épurées en agriculture. C'est aussi un lieu de sensibilisation ouvert à l'ensemble des parties prenantes (scolaires, étudiants, riverains, associations, agriculteurs, élus...) en faveur de la protection de l'environnement, qui a accueilli plus de 850 visiteurs depuis son inauguration donc 80% de scolaires.



#### **Objectif 14 : Conserver et exploiter de manière durable les océans, les mers et les ressources marines aux fins du développement durable**

Les enjeux liés à la préservation du littoral et de l'Océan sont fortement liés à la réduction de la charge polluante de l'eau et à l'amélioration de la collecte et du traitement des eaux usées, dans un souci de suppression des rejets directs en mer.

Pour ce faire, Lydec développe une politique de protection du littoral autour de 3 axes d'intervention :

- Tout d'abord, l'entreprise a mis en place une politique incitative pour les industriels. Casablanca concentre en effet plus de 80% de ces industriels sur le versant Est de son littoral. A fin 2017, plus de 1 200 conventions ont été signées entre Lydec et les industriels afin de limiter la charge polluante des eaux usées collectées en amont.
- Lydec assure également une surveillance de la qualité des eaux de baignade grâce à 36 stations de surveillance, couvrant 14 plages et ayant abouti à la réalisation et l'analyse de 252 prélèvements des eaux de baignade en 2017. Lydec procède également, tous les 15 jours, à des prélèvements sur les plages les plus fréquentées de Casablanca (Aïn Diab, Lalla Meryem, Nahla, Essada, Ouled Hmimoune et Mohammedia) qui complètent celles effectuées par les Autorités.

- Enfin, l'action de Lydec en matière de préservation du littoral a été marquée en 2015 par la mise en service du Système Anti-Pollution Est du Grand Casablanca (SAP Est). Cette nouvelle infrastructure d'assainissement permet de collecter, sur 24 km de côtes, près de 55% des eaux usées du Grand Casablanca. Elle les dirige vers la station de prétraitement « Eaucéan » située à Sidi Bernoussi. Après traitement, les eaux sont rejetées en mer à plus de 2 km des côtes et 100 mètres de profondeur via un émissaire marin. Grâce à ce dispositif, qui vient compléter le dispositif du littoral ouest déjà existant, ce sont près de 70 km de littoral casablancais qui sont dépollués et rendus aux habitants et riverains, permettant une véritable revalorisation urbanistique et environnementale de cette portion de la Ville.

D'autre part, Lydec effectue des actions concrètes de sensibilisation de ses parties prenantes en faveur de la préservation du littoral, notamment à travers sa Fondation. En 2017 et pour la 15<sup>ème</sup> année consécutive, Lydec a participé à l'opération « Plages Propres » sur la plage Lalla Meryem à Casablanca, sous le thème « L'océan, une ressource à préserver ». L'objectif de cette démarche est de sensibiliser les estivants autour des enjeux liés à la préservation des océans et de l'environnement, à travers l'organisation d'animations ludiques. Cette action a permis de sensibiliser plus de 24 000 enfants à la protection de l'océan et du littoral entre le 3 juillet et le 24 août 2017.



## **Objectif 17 : Partenariats pour la réalisation des Objectifs de Développement Durable**

Le 17 mars 2017, le PNUD, la CGEM et 7 leaders du secteur privé au Maroc, dont Lydec, ont procédé à la signature du document de projet de mise en place du réseau local du Pacte Mondial des Nations Unies.

L'objectif global du Réseau Maroc du Pacte Mondial est d'aider à positionner le secteur privé marocain au niveau continental et global, à renforcer l'expertise et les capacités en termes d'appropriation du référentiel ODD et, enfin, à intégrer de façon stratégique les ODD dans les stratégies de développement des entreprises.

Ce réseau permettra notamment de renforcer l'intégration des Objectifs de Développement Durable (ODD) dans les stratégies de développement des entreprises marocaines.

Dans ce cadre, Lydec, en tant que partenaire leader, contribue à la diffusion des Objectifs Développement Durable auprès des entreprises du secteur de l'accès aux services essentiels au Maroc.